



ประกาศองค์การบริหารส่วนตำบลสมเด็จ

เรื่อง ประชาสัมพันธ์การเฝ้าระวังและผลกระทบต่อสุขภาพจากฝุ่นละอองขนาดเล็ก (PM ๒.๕)

ด้วยสถานการณ์ปัญหามลพิษทางอากาศที่มีความรุนแรงมากขึ้นในปัจจุบัน โดยเฉพาะปัญหาฝุ่นละอองขนาดเล็ก (PM ๒.๕) ซึ่งเป็นภัยสิ่งแวดล้อมที่ก่อให้เกิดการคุกคามสุขภาพของประชาชน หากได้รับเข้าไปในร่างกายจะส่งผลให้มีความเสี่ยงต่อสุขภาพหรือก่อให้เกิดผลกระทบต่อสุขภาพ อาจทำให้เกิดอาการระคายเคืองคอ ไอ หายใจลำบาก แสบหน้าอก ใจสั่น ระคายตา หรือเป็นผื่นคันตามร่างกาย และหากได้รับสัมผัสอย่างต่อเนื่อง โดยเฉพาะกลุ่มเสี่ยง ได้แก่ เด็กเล็ก ผู้สูงอายุ หญิงตั้งครรภ์ รวมถึงผู้ป่วย ๔ กลุ่มโรคสำคัญที่ต้องเฝ้าระวังคือ โรคหัวใจและหลอดเลือด โรกระบบทางเดินหายใจ โรคผิวหนังอักเสบ และโรคตาอักเสบ อาจจะมีอาการผิดปกติ เจ็บป่วย หรือมีผลกระทบต่อสุขภาพที่มีความรุนแรงได้มากกว่าคนทั่วไป นั้น

องค์การบริหารส่วนตำบลสมเด็จ จึงขอประชาสัมพันธ์การเฝ้าระวังและผลกระทบต่อสุขภาพจากฝุ่นละอองขนาดเล็ก (PM ๒.๕) ดังนี้

๑. ติดตามสถานการณ์คุณภาพอากาศ การประกาศแจ้งเตือนพื้นที่ที่ต้องเฝ้าระวังผลกระทบต่อสุขภาพจากมลพิษทางอากาศจากสื่อต่าง ๆ ในพื้นที่ ได้แก่ โทรทัศน์ท้องถิ่น วิทยุชุมชน แอปพลิเคชัน Air4Thai เป็นต้น โดยการสังเกตสีเป็นหลัก หากเป็นสีส้มและสีแดง เป็นค่าฝุ่นละอองที่เกินค่ามาตรฐานและมีผลกระทบต่อสุขภาพควรปฏิบัติตามคำแนะนำอย่างเคร่งครัด

๒. ประเมินตนเองว่าเป็นกลุ่มเสี่ยงหรือไม่ เช่น มีอาชีพอยู่กลางแจ้งต้องสัมผัสฝุ่นเป็นเวลานานหรืออาศัยในพื้นที่เสี่ยง เด็กเล็ก ผู้สูงอายุ หญิงตั้งครรภ์ ผู้ป่วยโรคภูมิแพ้ หอบหืด เยื่อตาอักเสบ หัวใจและหลอดเลือด หากพบว่าเข้าข่ายเป็นกลุ่มเสี่ยงให้หลีกเลี่ยงการสัมผัสฝุ่นและหมั่นดูแลป้องกันตนเองเป็นพิเศษ

๓. ในช่วงที่ฝุ่นละอองสูง ควรลดระยะเวลาการทำกิจกรรมนอกบ้าน

๔. หากจำเป็นต้องเข้าไปในพื้นที่เสี่ยงที่มีค่าฝุ่นละอองสูง ให้สวมหน้ากากอนามัยหรือหน้ากาก N๙๕ และต้องสวมให้ถูกวิธี

๕. หากมีอาการระคายเคืองตาหรือแสบตา ไม่ควรขยี้ตา ให้ล้างตาด้วยน้ำสะอาด สำหรับผู้ที่เป็นต่อลม ต้อเนื้อ หรือภูมิแพ้บริเวณดวงตา รวมทั้งผู้ที่ใส่คอนแทคเลนส์ ควรหาแว่นตาที่มีขอบด้านบนและด้านข้าง และหากมีอาการผิดปกติ เช่น คันตามาก ตาแดงมาก มีขี้ตาสีเขียวหรือเหลือง หรือตามัวลงให้รีบพบจักษุแพทย์

๖. ปิดประตูหน้าต่างให้มิดชิด ทำความสะอาดบ้านอยู่เสมอ โดยการเช็ด/ถู แบบเปียก และเปิดพัดลมให้อากาศหมุนเวียน

๗. หลีกเลี่ยงการออกกำลังกายในช่วงเช้า และบริเวณที่มีฝุ่นสูง เช่น ริมถนน และห้ามสวมใส่หน้ากากอนามัยป้องกันฝุ่นละอองทุกชนิดขณะออกกำลังกายโดยเด็ดขาด หรือเปลี่ยนสถานที่ออกกำลังกายเป็นที่บ้าน

/ศ. ตีมน้ำสะอาด...

๘. ดื่มน้ำสะอาด และดูแลสุขภาพให้แข็งแรง

๙. สังเกตอาการผิดปกติของร่างกาย หากพบว่ามีอาการไอ แน่นหน้าอก วิงเวียนศีรษะ คลื่นไส้ อาเจียน ผื่นแดง หรืออาการผิดปกติอื่น ๆ ควรรีบไปพบแพทย์ทันที

๑๐. กรณีมีส่วนร่วมในการลดปริมาณมลพิษทางอากาศ เช่น ลดการใช้น้ำมันดีเซล ใช้รถสาธารณะไม่เผาขยะ/ใบไม้ และปลูกต้นไม้เพื่อเพิ่มพื้นที่สีเขียว เป็นต้น

องค์การบริหารส่วนตำบลสมเด็จฯ จึงขอประชาสัมพันธ์การเฝ้าระวังและผลกระทบต่อสุขภาพ จากฝุ่นละอองขนาดเล็ก (PM ๒.๕) ตามแนบท้ายประกาศฉบับนี้

จึงประกาศมาให้ทราบโดยทั่วกัน

ประกาศ ณ วันที่ ๑ ธันวาคม พ.ศ.๒๕๖๘

(นางจิตราวรรณ หวังเจริญ)

ปลัดองค์การบริหารส่วนตำบลสมเด็จฯ ปฏิบัติหน้าที่
นายกองค์การบริหารส่วนตำบลสมเด็จฯ

กลุ่มเสี่ยง

เสี่ยงฝุ่น PM_{2.5}



• หญิงตั้งครรภ์

อวัยวะต่าง ๆ ของทารกในครรภ์กำลังพัฒนา อาจได้รับผลกระทบจากมลพิษที่แม่ได้รับผ่านสายรก



• เด็กเล็ก

ปอดกำลังพัฒนา อัตราการหายใจถี่ ทำให้ได้รับมลพิษมากกว่าผู้ใหญ่ในช่วงเวลาที่เท่ากัน



• ผู้สูงอายุ

ระบบหายใจเสื่อมตามวัย มีโอกาสเกิดโรคต่าง ๆ เช่น โรคระบบหัวใจและหลอดเลือด โรคปอดอุดกั้นเรื้อรัง โรคถุงลมโป่งพอง



• ผู้ที่มีโรคประจำตัว

มีอาการกำเริบ เช่น ผู้ป่วยภูมิแพ้มีอาการจุกอึดเสบ ผู้ป่วยโรคหัวใจและหลอดเลือดเจ็บหน้าอก หัวใจเต้นผิดจังหวะ



• ผู้ทำงานกลางแจ้ง

ตำรวจจราจร พนักงานกวาดถนน พ่อค้าแม่ค้าริมถนน วิมอเตอร์ไซด์รับจ้าง คนทำงานนอกอาคาร ได้รับสัมผัสฝุ่นเป็นเวลานาน มีโอกาสเกิดผลกระทบต่อสุขภาพในระยะยาว



ท้องถิ่นทำได้ "ใช้ พรบ.การสาธารณสุข" ควบคุมต้นเหตุฝุ่น PM 2.5

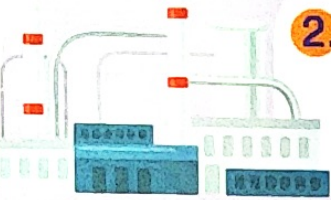
1. การเผามูลฝอยในที่โล่ง (หมวด 3 สิ่งปฏิกูลและมูลฝอย)

- ห้ามเผามูลฝอยในที่โล่ง ฝ่าฝืน มีโทษตามมาตรา 68 ปรับไม่เกิน **50,000** บาท



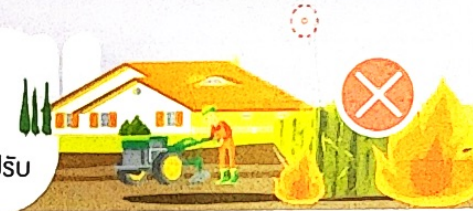
2. เตาเผามูลฝอยทั่วไป/มูลฝอยติดเชื้อ (หมวด 3 สิ่งปฏิกูลและมูลฝอย)

- กำกับดูแลให้ปล่อยฝุ่นละอองไม่เกินค่ามาตรฐานตามที่กฎหมายกำหนด
- ขอความร่วมมือลดหรือชะลอการเผามูลฝอยในช่วงวิกฤตปัญหาฝุ่นละออง



3. การเผาวัสดุทางการเกษตร (หมวด 5 เศษรำคาญ)

- เจ้าพนักงานท้องถิ่นมีอำนาจออกคำสั่งห้ามเผาได้ ตามมาตรา 27, 28
- ผู้ใดฝ่าฝืนมีโทษตามมาตรา 74 จำคุกไม่เกินสามเดือน หรือปรับ ไม่เกิน **25,000** บาท หรือทั้งจำทั้งปรับ



4. ฝุ่นละอองจากสถานประกอบการที่เป็นอันตรายต่อสุขภาพ (หมวด 7 กิจการที่เป็นอันตรายต่อสุขภาพ)

- ขอความร่วมมือลดการปล่อยฝุ่นละอองขนาดเล็กในช่วงวิกฤต
- ไม่มีใบอนุญาตมีโทษตามมาตรา 71 จำคุกไม่เกินหกเดือน ปรับไม่เกิน **50,000** บาท หรือทั้งจำทั้งปรับ



5. ร้านอาหารปิ้งย่างในสถานที่เอกชน (หมวด 8 สถานที่จำหน่ายอาหาร)

- ไม่มีใบอนุญาต/ หนังสือรับรองการแจ้งมีโทษตามกฎหมายว่าด้วยการสาธารณสุข



- ## 6. ในกรณีมีกิจการใดๆ หรือการกระทำใดๆ ตั้งแต่ 2 แห่งขึ้นไป ก่อให้เกิดฝุ่นละออง ส่งผลกระทบต่อประชาชนจำนวนมากและครอบคลุมพื้นที่เป็นบริเวณกว้าง
- เจ้าพนักงานท้องถิ่นประกาศเป็นพื้นที่ควบคุมเหตุรำคาญ (ตามมาตรา 28/1)



รู้ทัน ป้องกันภัยร้าย PM 2.5

PM 2.5 เป็นฝุ่นละออง ขนาดจิ๋วที่มีขนาดเล็กมากๆ (เล็กกว่า 2.5 ไมครอน) เราจึงมองไม่เห็นด้วยตาเปล่า แต่ถ้าฝุ่นนี้มีปริมาณสูงมากๆ ในอากาศ จะคล้ายกับมีหมอกหรือควัน สาเหตุส่วนใหญ่มาจากการเผาไหม้จากท่อไอเสียของเครื่องยนต์ ควันบุหรี่ เผาขยะ หญ้า ฟางข้าว ไร่อ้อย เป็นต้น

ผลเสียต่อร่างกาย



ระคายเคืองตา
แสบจมูก ไอ

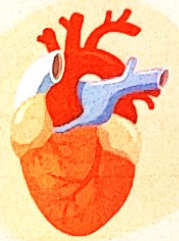


ผู้มีโรคประจำตัว
เช่น โรคภูมิแพ้, หอบหืด
อาจมีอาการกำเริบได้

ระยะยาว



โรคมะเร็งปอด

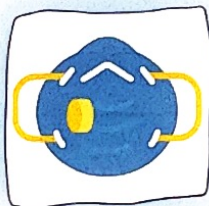


โรคระบบหัวใจและ
หลอดเลือด

การป้องกันและดูแลตนเองให้ปลอดภัยจาก PM 2.5



ติดตามสถานการณ์
สภาพอากาศ ก่อนออกจากบ้าน



ใส่หน้ากากอนามัย
หรือหน้ากาก N95 ป้องกันฝุ่น



ทำความสะอาด จุดสะสมฝุ่น
ภายในบ้าน



วันที่ค่าฝุ่น PM 2.5 เกินมาตรฐาน
ควรหลีกเลี่ยงกิจกรรมกลางแจ้ง



ร่วมกันลดฝุ่น PM 2.5
งดการเผาขยะ ลดการใช้รถยนต์



พักผ่อนให้เพียงพอ ดื่มน้ำสะอาด
ไม่สูบบุหรี่

